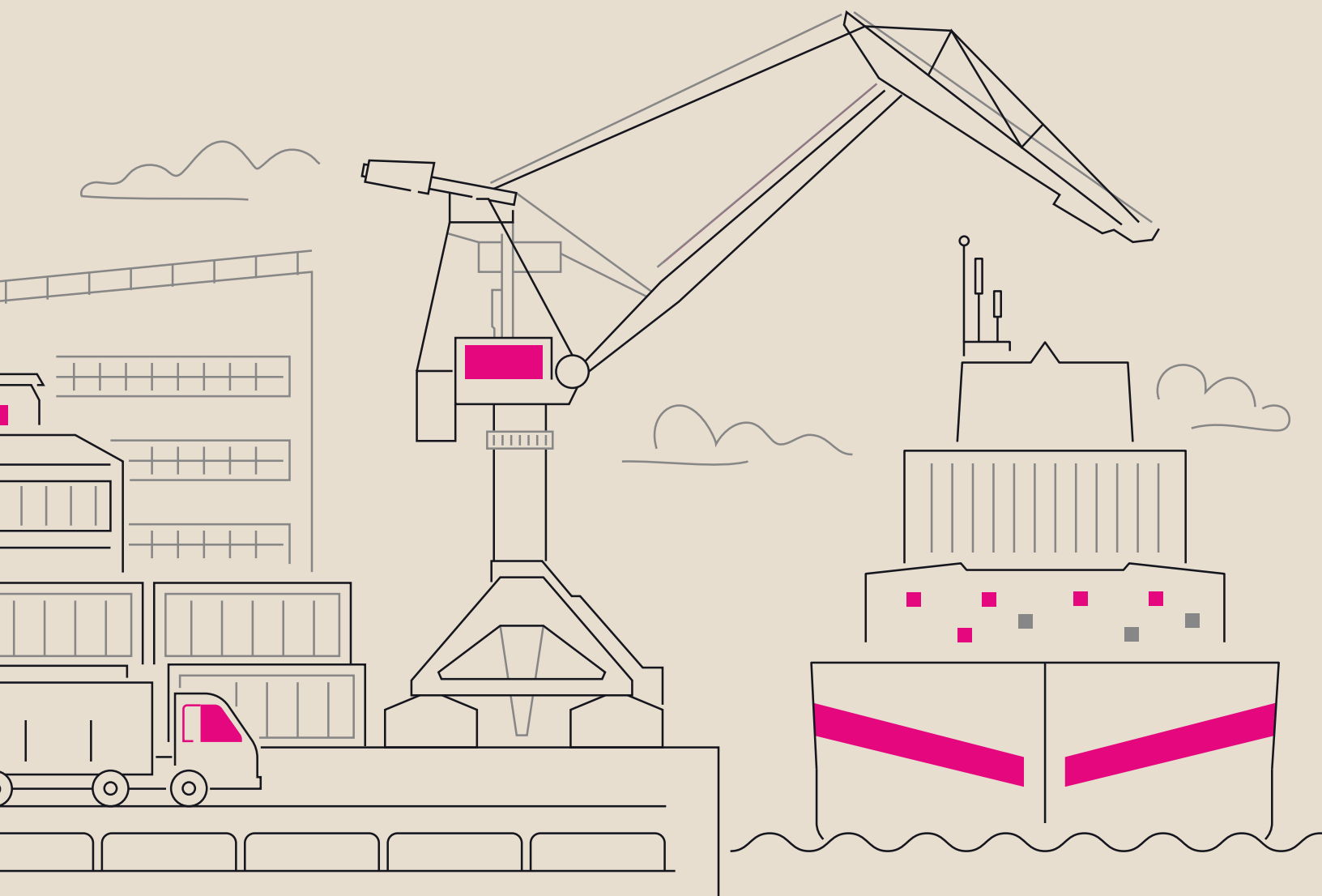


Piensa

# SOÑANDO VALPARAÍSO

LECCIONES DE CIUDADES  
INDUSTRIALES Y PORTUARIAS

Ignacio Aravena González



# P!ensa



## Introducción

Las ciudades industriales y portuarias han sido históricamente un pilar para el desarrollo económico global, sirviendo como centros de comercio, manufactura e intercambio cultural. Sus ubicaciones estratégicas y capacidades industriales las han posicionado como motores de crecimiento. Sin embargo, la suerte de éstas ha divergido significativamente con el tiempo. Mientras que algunas se han adaptado exitosamente a los desafíos de la globalización, el avance tecnológico y los cambios en los paradigmas económicos, otras han enfrentado el declive debido a una combinación de factores económicos, sociales y de gobernanza deficiente.

Este documento examina los factores críticos que han influido en el éxito o declive de ciudades industriales y portuarias con características similares a las de Valparaíso, centrándose en la gestión local, la seguridad y la planificación urbana como motores de desarrollo. **Al analizar temas como la diversificación económica, la planificación urbana estratégica, las asociaciones público-privadas, el aprovechamiento de los activos culturales, y la gobernanza, pretendemos extraer lecciones aplicables a nuestra ciudad.**

Valparaíso, alguna vez conocida como la “Joya del Pacífico”, ha enfrentado desafíos significativos en las últimas décadas. La ciudad actualmente confronta una multitud de retos interconectados que han erosionado su economía debido a una disminución en las actividades portuarias, exacerbada por la competencia de puertos cercanos como San Antonio. Esto ha llevado a la pérdida de empleos y una reducción en la inversión. La decadencia urbana también es evidente en el deterioro de edificios históricos, infraestructura descuidada y servicios públicos inadecuados, lo que disminuye la calidad de vida y el atractivo de la ciudad para turistas e inversionistas por igual. La desigualdad social es pronunciada, con una proporción importante de la población viviendo en pobreza y sin acceso a vivienda, educación ni atención médica de calidad; mientras que sectores más acomodados han decidido migrar dada la baja calidad de vida.

Además, **Valparaíso lucha con una gobernanza fragmentada y una falta de planificación urbana coherente, lo que resulta en un desarrollo descoordinado y un uso ineficiente de los recursos.** La subutilización de sus ricos activos culturales y la insuficiente colaboración entre el sector público, las empresas privadas y la academia, obstaculizan los esfuerzos para revitalizar la ciudad.

Abordar estos complejos problemas requiere un enfoque integral, donde las estrategias exitosas de otras ciudades pueden ayudar a tener ideas frescas.

Comprender las experiencias de otras ciudades nos permite sacar lecciones más directamente aplicables a los esfuerzos de revitalización de Valparaíso. Si bien las metrópolis globales como Nueva York o Londres brindan valiosos conocimientos, su vasta escala, recursos y complejidades a menudo hacen que sus estrategias sean menos transferibles a una comuna como Valparaíso. En cambio, examinar ciudades de tamaño comparable—como Bilbao, Medellín, Liverpool o Gotemburgo—permite un análisis más relevante. Estas ciudades han lidiado con problemas como recesiones económicas debido a industrias en declive, decadencia urbana y desigualdad social, al igual que Valparaíso. Sin embargo, han implementado con éxito estrategias en diversificación económica, planificación urbana y asociaciones público-privadas que son escalables y adaptables al contexto local.



# 1. Lecciones para Valparaíso

En esta sección se profundiza en temas críticos que pueden ayudar a la revitalización de Valparaíso a través de la identificación de estrategias efectivas y errores comunes en la transformación urbana de ciudades con similar historia y matriz socioeconómica. Los temas a desarrollar son la diversificación económica, la planificación urbana estratégica, el aprovechamiento de los activos culturales y turísticos y el foco en la seguridad.

El análisis se basa en estudios de caso de ciudades como Bilbao, Liverpool, Gotemburgo, Detroit, Singapur y Róterdam. Estas ciudades ofrecen un espectro de resultados: algunas se han reinventado exitosamente mediante esfuerzos colaborativos y políticas innovadoras, mientras que otras continúan luchando debido a enfoques fragmentados y una planificación inadecuada. Al examinar tanto los éxitos como las deficiencias de estas ciudades, podemos destilar lecciones que son directamente aplicables al contexto de Valparaíso, ofreciendo una hoja de ruta para una renovación urbana sostenible e inclusiva.



Terminal Portuario Valparaíso

## 1.1 Diversificación Económica

La diversificación económica es fundamental para la resiliencia y viabilidad a largo plazo de las ciudades, especialmente para aquellas cuyas economías están históricamente vinculadas a una sola industria o sector. Ciudades como Valparaíso encarnan una historia de desarrollo anclado al comercio marítimo, el cual fue motor para diversas actividades que fueron importadas al país desde el puerto. Sin embargo, la misma dependencia ha generado una vulnerabilidad frente a la falta de competitividad ante otras ciudades y las restricciones geográficas de la comuna. Ante ello, diversificar la matriz económica permitiría mitigar la pérdida de competencia y adaptarse proactivamente a nuevas oportunidades, asegurando crecimiento y estabilidad.

Ante este punto, es relevante destacar que **la diversificación no es necesariamente productiva y/o a través de industrias que produzcan bienes tangibles. Por el contrario, la diversificación puede realizarse a través de servicios que importen capital y que permitan la creación de empleos y una mayor competitividad a la ciudad.** Esto ha sido probado como uno de los principales motores de desarrollo a nivel global en las últimas décadas (Ahlfeldt et al., 2020).

Un ejemplo clásico de declive es Detroit en Estados Unidos. La ciudad, una vez una metrópolis próspera y el epicentro de la industria

automotriz, hoy vive sumergida ante la pobreza y la falta de desarrollo económico. A lo largo del siglo XX, la economía de Detroit estuvo dominada por la fabricación de automóviles y su dependencia la hizo susceptible a shocks externos y las pérdidas en competitividad frente a otras zonas urbanas, lo cual llevó a altas tasas de desempleo, abandono de la población y deterioro urbano (Sugrue, 1996).

En contraste, ciudades como Singapur y Hamburgo han demostrado cómo la diversificación económica, junto con estrategias público-privadas, pueden conducir a cambiar tendencias negativas sin rehuir de la herencia portuaria.

Singapur, alguna vez un puerto estable entre 1900 y 1939, apalancó su desarrollo gracias a estrategias para posicionarse como un centro financiero y tecnológico global. El gobierno invirtió proactivamente en educación, tecnología, finanzas y servicios, atrayendo corporaciones multinacionales y fomentando la inversión del sector privado en industrias clave (Huff, 1994). Agencias como la Junta de Desarrollo Económico (Economic Development Board, EDB) desempeñaron un papel fundamental en la coordinación de esfuerzos entre el gobierno y las empresas privadas, fomentando la innovación y el crecimiento económico mientras colaboraba con universidades investigando para contribuir al desarrollo local (Lee, 2000).

De manera similar, Hamburgo se expandió más allá de sus actividades portuarias tradicionales al desarrollo de servicios. Nuevamente, las asociaciones público-privadas jugaron un rol fundamental en revitalizar áreas portuarias abandonadas para transformarlas en barrios mixtos que actuaron como motor de desarrollo local (Hafencity Hamburg, 2006). Junto a lo anterior, una estrategia global también asoció la creación de clústeres industriales en Baja Sajonia, fomentando la interacción de empresas relacionadas entre ciudades vecinas y colaborando junto al sector privado y la academia para potenciar el desarrollo de la zona (Kiese, 2008).

## 1.2 Planificación Urbana e Infraestructura

Valparaíso ha enfrentado desafíos derivados de una planificación urbana inadecuada (Aravena & Duarte, 2021) y una limitada provisión de diversos servicios públicos, según documentan las Encuestas de Calidad de Vida de Fundación P!ensa. Sin una clara planificación urbana, Valparaíso ha luchado contra usos de suelo poco óptimos, el abandono de su centro histórico, la falta de desarrollo económico y la provisión deficiente de servicios públicos, incluyendo una inadecuada infraestructura de transporte. Esto ha llevado al declive en la calidad de vida en general, lo que conjugado al bajo desarrollo económico, explican parte del abandono de la población (Aravena & Duarte, 2021).

Y es que la planificación urbana es un determinante de la capacidad de una ciudad para atraer residentes y negocios, dando forma no solo al paisaje físico sino también a las dinámicas económicas y sociales de los entornos urbanos. Edward Glaeser enfatiza que las ciudades prosperan cuando crean entornos propicios para el desarrollo del capital humano y la innovación, en lugar de depender únicamente de infraestructuras y edificios icónicos que no responden a las necesidades de la población (Glaeser, 2011).

Ciudades como Singapur y Róterdam ejemplifican cómo la planificación urbana puede transformar espacios urbanos en entornos vibrantes, sostenibles y económicamente robustos.

La planificación estratégica de la ciudad-estado ha sido instrumental en su transformación en un centro financiero y tecnológico global. Reconociendo las limitaciones de su pequeña área territorial y su creciente población, Singapur diversos procesos de regeneración urbana han articulado el desarrollo local junto con mejorar la calidad de vida de sus habitantes (Yuen, 2011), lo cual incluye proyectos icónicos como

la remodelación de su borde costero (Chang & Huang, 2011).

No obstante estos esfuerzos, vale la pena señalar que los planes también necesitan instituciones sólidas. Edward Glaeser subraya que el éxito de ciudades como Singapur no se debe únicamente a la planificación urbana y la diversificación económica, sino que también está arraigado en la fortaleza de sus instituciones. En su análisis, Glaeser destaca cómo una gobernanza efectiva, regulaciones transparentes y un marco legal claro fomentaron un alto nivel de credibilidad y confianza entre el sector público y las empresas privadas (Glaeser, 2011).

De manera similar, Róterdam, uno de los puertos más grandes del mundo, ha integrado exitosamente sus funciones portuarias con el desarrollo urbano y una extensa colaboración entre las autoridades, los operadores portuarios y la ciudadanía para equilibrar las necesidades operativas de un puerto importante con las de sus residentes. Un ejemplo es la expansión Maasvlakte 2, un proyecto masivo que extendió el puerto hacia el Mar del Norte para acomodar más buques. Este proyecto se implementó a través de asociaciones entre el gobierno y empresas privadas. La sostenibilidad ambiental fue una consideración clave, con esfuerzos para minimizar el impacto ecológico e incorporar tecnologías sostenibles.

Róterdam también invirtió en proyectos de regeneración urbana que transformaron antiguas áreas industriales en atractivos barrios de uso mixto. Estos desarrollos mejoraron la calidad de vida de los residentes e hicieron que la ciudad fuera más atractiva para negocios y turistas, reflejando nuevamente las ideas de Glaeser sobre la atracción urbana.



**La diversificación no es necesariamente productiva y/o a través de industrias que produzcan bienes tangibles. Por el contrario, la diversificación puede realizarse a través de servicios que importen capital y que permitan la creación de empleos y una mayor competitividad a la ciudad.**

## 1.3 Cultura y Turismo

Valparaíso todavía tiene espacio para aprovechar su patrimonio cultural y el turismo para impulsar su economía, más aún si sigue siendo patrimonio de la humanidad, un sitio que otras ciudades han sabido aprovechar dentro de su economía local. Los cerros adornados por sus casas coloridas y su red de ascensores crean un paisaje urbano atractivo para turistas extranjeros. Los barrios históricos de la ciudad presentan una mezcla de estilos arquitectónicos, reflejando su evolución y la influencia de diversas comunidades de inmigrantes. Calles estrechas y sinuosas, edificios ornamentados y plazas abiertas contribuyen a su encanto y riqueza cultural. Lamentablemente, el estado actual de la ciudad no permite potenciar estas virtudes, pues el abandono y el declive muestran la postal más triste de la ciudad reflejada en edificios vacantes, rayados e incluso tomados, mientras el Congreso Nacional sigue adornado de carpas que alojan al comercio ambulante.

Además, el patrimonio marítimo de Valparaíso está profundamente arraigado en su identidad. Como uno de los puertos más antiguos de la costa del Pacífico de América del Sur, la ciudad tiene una rica historia naval y continúa sirviendo como un puerto significativo. El Museo Naval, el puerto y sus paseos en lancha y los diversos miradores con vistas a la bahía, ofrecen oportunidades para desarrollar el turismo marítimo y diversas experiencias turísticas que todavía no logran institucionalizarse como patrimonio de la ciudad.

En síntesis, **el potencial de Valparaíso reside en su capacidad para ofrecer experiencias auténticas e inmersivas que lo diferencian de otros destinos. Al invertir estratégicamente en estos activos y promoverlos a audiencias más amplias, Valparaíso puede atraer a turistas que buscan experiencias culturales e históricas genuinas.** Experiencias como las de Gotemburgo, Porto, Liverpool y Bilbao dan ideas sobre cómo las inversiones culturales y el turismo pueden estimular la actividad económica, atraer inversión y fomentar el compromiso comunitario.

Gotemburgo, la segunda ciudad más grande de Suecia, enfrentó un declive económico tras la caída de sus industrias de la construcción naval y manufactura. Para contrarrestar esto, la ciudad invirtió en eventos e instalaciones culturales, transformándose en centro cultural nórdico. El Festival de Cine de Gotemburgo se ha convertido en uno de los eventos más grandes de Escandinavia, impulsando la economía local a través del aumento del gasto en hospedaje y servicios, además de brindar una nueva imagen a la ciudad.

Porto aprovechó su casco histórico y su industria del vino para reactivar su economía. El centro histórico de la ciudad, Ribeira, declarado Patrimonio de la Humanidad por la UNESCO, experimentó una restauración importante para preservar su arquitectura. Al igual que Gotemburgo, eventos culturales como el Festival

de São João también han fortalecido la escena turística de la ciudad enraizada en tradiciones que datan del siglo XIV.

Liverpool, históricamente dependiente del comercio marítimo, también enfrentó desafíos económicos debido al declive industrial. En 2008, la designación de Liverpool como Capital Europea de la Cultura marcó un punto de inflexión. La ciudad acogió cientos de eventos, incrementó el turismo y la inversión, fomentó la cultura local y su historia y generó modelos de gobernanza en torno al proyecto. Todo lo anterior generó ingresos estimados por £130 millones en seis años (García et al., 2010).

Finalmente, Bilbao también respondió al declive en base a proyectos de gran escala y alto valor simbólico y cultural para la ciudad, como el icónico Museo Guggenheim (Rodríguez et al., 2001). Éste no fue solo un hito cultural sino un catalizador para la renovación urbana. El proyecto aprovechó la inversión privada, el financiamiento público y las asociaciones internacionales con la Fundación Guggenheim. El llamado “efecto Guggenheim” llevó a un aumento explosivo del turismo desde su construcción (Plaza & Haarich, 2015).







Calle Esmeralda, Valparaíso



## 1.4 Seguridad

Un aspecto crítico que golpea a Valparaíso es la delincuencia y la percepción de inseguridad, cuyo impacto percola en las bases económica de la ciudad que han visto el éxodo de la inversión, bajas en turismo y el cierre de un gran número de locales comerciales.

Un estudio de Fundación Piensa (Aravena et al., 2023) destaca el explosivo aumento en propiedades comerciales vacantes en las áreas centrales de Valparaíso. La alta tasa de vacancia se atribuye a varios factores, incluyendo la inseguridad, el impacto de las protestas sociales y la proliferación del comercio ambulante informal. Estos problemas han llevado a una disminución en el flujo de peatones hacia los negocios formales, provocando un declive general en la actividad económica e, incluso, en la imagen que ciudad que ve hasta las veredas del congreso habitadas .

Para elaborar estrategias efectivas, Valparaíso puede extraer lecciones invaluable de ciudades que han navegado exitosamente por obstáculos similares como Medellín, Nueva York y Bilbao. Estos centros urbanos implementaron enfoques integrales que entrelazaron mejoras en seguridad con iniciativas de desarrollo económico y social.

A finales del siglo XX, Medellín era conocida por la violencia, los carteles de drogas y las altas tasas de homicidio. Medellín lanzó los Proyectos Urbanos Integrales (PUI), enfocándose en barrios marginados con altas tasas de crimen y pobreza. Estos proyectos combinaron mejoras en la infraestructura física con programas sociales, centrándose en educación, salud y desarrollo comunitario. La introducción de sistemas innovadores de transporte público, como el Metrocable—una red de teleféricos—aumentó la accesibilidad y la integración económica al conectar comunidades aisladas en las laderas con el centro de la ciudad.

Durante las décadas de 1970 y 1980, Nueva York enfrentó altas tasas de criminalidad, crisis fiscales y deterioro urbano. La respuesta de la ciudad combinó estrategias policiales con regeneración urbana para restaurar la seguridad y la vitalidad económica. La introducción del sistema CompStat en la década de 1990 fue fundamental en la reducción del crimen basado en datos para monitorear y mapear patrones delictivos, desplegar recursos efectivamente y responsabilizar a los comandantes de cada cuadrante por los resultados.

La regeneración urbana también jugó un papel importante en revitalizar la ciudad. Las asociaciones público-privadas transformaron áreas como Times Square y diversas partes del borde costero para habitarlos y disminuir crímenes. El impacto fue profundo. Entre 1990 y 2000, los homicidios y el crimen general disminuyeron considerablemente (Zimring, 2012). En Nueva York el ambiente de seguridad mejorado estimuló la inversión inmobiliaria, impulsó el turismo y revitalizó los vecindarios, contribuyendo al crecimiento económico y a una mejor calidad de vida para los residentes.

Bilbao enfrentó una crisis económica en la década de 1980 debido al declive de las industrias pesadas, lo que condujo al desempleo, degradación ambiental y desafíos sociales. La asociación público-privada Bilbao Ría 2000 coordinó proyectos integrales de regeneración urbana. Los esfuerzos incluyeron la limpieza del río contaminado, la reurbanización de sitios industriales abandonados y la mejora de la infraestructura. Las mejoras en el transporte, como un moderno sistema de metro y la expansión del aeropuerto, mejoraron la conectividad y la accesibilidad.

## Conclusiones y recomendaciones

Valparaíso requiere de acciones y un plan de acción claro a largo plazo que involucre a todos los grupos de interés en un proyecto conjunto. Las experiencias descritas pueden ayudar a crear una hoja de ruta en función de las providencias de la ciudad puerto. Valparaíso requiere implementar un enfoque multifacético centrado en las dimensiones descritas a través de una estrategia coherente.

Es fundamental generar planes económicos y urbanos que revitalicen la ciudad, además de volver a potenciar la cultura y el turismo local. Sin embargo, ningún plan será exitoso si no se aborda la crisis actual de seguridad. A continuación, se proponen acciones por cada dimensión.

## **Desarrollo económico:**

**Incentivar la inversión en nuevos sectores:** Implementar políticas que atraigan a empresas privadas a invertir en tecnología, industrias creativas, educación y turismo. Ello se puede lograr ofreciendo incentivos fiscales, subvenciones y procesos regulatorios simplificados para alentar a inversionistas. El sector del Barrio Puerto, por su cercanía a servicios y la necesidad de recuperación pueden ser un lugar propicio para ello, más aún si ya existen iniciativas como la restauración de la Bolsa de Valores por parte de la Universidad Santa María.

### **Disminuir la vacancia comercial y habitacional del centro:**

Ello se puede lograr mediante exenciones de contribuciones y pagos de derechos (como Permisos de Edificación) en zonas donde se quiera estimular el comercio y el desarrollo de proyectos mixtos que rehabiliten edificios vacantes. Un claro ejemplo de esto son los barrios El Almendral y Puerto, cuya localización estratégica no está siendo aprovechada y cuyos edificios presentan alta vacancia.

### **Fomentar la Innovación y el Emprendimiento:**

Establecer centros de innovación e incubadoras en asociación con universidades y el sector privado para nutrir startups y apoyar a pequeñas y medianas empresas. Esto no necesariamente requiere de zonas productivas, sino de generar economías de aglomeración para que su interacción tenga un efecto multiplicador, como suele suceder al concentrar oficinas de turismo, ingeniería y abogados, entre otros.



## **Patrimonio y Turismo:**

### **Restaurar el patrimonio cultural:**

Priorizar la rehabilitación de los funiculares, hitos arquitectónicos y barrios. Para ello, resulta clave proporcionar incentivos para los esfuerzos de preservación y participar en asociaciones público-privadas para financiar estas iniciativas. Esto incluye revisar el Plan Regulador Comunal y generar incentivos para la rehabilitación de edificios que hoy están abandonados y/o tomados.

### **Desarrollar distritos y eventos culturales:**

Potenciar actividades y centros de arte y cultura, apoyar iniciativas de arte local y ampliar festivales que celebren la cultura de Valparaíso. La ciudad destacó a inicio de siglo por sus festivales, los cuales han ido perdiendo protagonismo por la mala gestión y su desactualización. Estas actividades deben ser revisadas y apalancadas.

### **Mejorar la infraestructura y los servicios turísticos:**

Mejorar las opciones de transporte, desarrollar centros de visitantes y proporcionar recursos multilingües para mejorar la experiencia turística. Implementar prácticas de turismo sostenible que protejan el medio ambiente y respeten a las comunidades locales.





## Planificación Urbana:

### **Planificación integral:**

El último PLADECO no provee una hoja de ruta, siendo fundamental integrar el desarrollo urbano con el económico. De este documento se pueden desprender estrategias a largo plazo en vivienda, comercio y la interacción entre el puerto, el borde costero y la ciudad.

### **Revisión del Plan Regulador Comunal:**

Una traba comúnmente escuchada es la zona de protección histórica en el plan de la ciudad. Si bien esto resulta fundamental para la comuna, es necesario volver a revisar qué se entiende por patrimonio y qué requiere ser conservado, pues la regulación actual es altamente restrictiva.

### **Modernizar la infraestructura:**

Actualizar las redes de transporte, instalaciones portuarias y servicios públicos para mejorar la eficiencia y la conectividad. Priorizar proyectos que mejoren la accesibilidad dentro de la ciudad y hacia el borde. El proyecto del Muelle Barón y la ampliación del Puerto son temas que necesitan desarrollarse y no seguir entrampados en discusiones infértiles, siendo clave la gestión alcaldía para lograr acuerdos en torno a ellos.

### **Mejorar las amenidades urbanas:**

Invertir en espacios públicos, parques e instalaciones recreativas que mejoren la calidad de vida de los residentes y hagan la ciudad más atractiva para potenciales inversores y turistas. La Ley de Aporte al Espacio Público es un primer canal para ello; sin embargo, también se requiere retomar la inversión inmobiliaria en la ciudad. Un ejemplo de lo anterior es el Centro Cultural Ex Cárcel que agregó áreas verdes y espacios culturales a su cerro. Valparaíso, al contar con tres escuelas de arquitectura emblemáticas, podría desarrollar concursos para promover la creación de espacios desde su misma comunidad.



## Seguridad:

### **Implementar estrategias basadas en datos:**

Utilizar datos para identificar puntos críticos de criminalidad, asignar recursos eficientemente y monitorear el progreso, asegurando transparencia y responsabilidad. Ya existen comunas en Santiago trabajando en esto, lo cual puede ser un punto de inflexión para la situación actual.

### **Promover la renovación urbana y activar espacios públicos:**

Revitalizar propiedades vacantes y espacios públicos para disuadir la actividad criminal. Fomentar la ocupación de locales vacíos y el uso de áreas públicas para eventos comunitarios. Como se destacó anteriormente, los barrios de El Almendral y Puerto son zonas primordiales para comenzar la intervención, pues ambos definen los bordes del plan de la ciudad, por lo que su revitalización también debería percolar a sectores intermedios.



Valparaíso tiene la oportunidad de transformar sus desafíos en fortalezas al adoptar un enfoque integral para la revitalización urbana. Al diversificar su economía, invertir en planificación urbana estratégica, fomentar asociaciones público-privadas, aprovechar sus ricos activos culturales y mejorar la seguridad, la ciudad puede crear un futuro sostenible y próspero.

Implementar estas estrategias requiere un liderazgo fuerte, una gobernanza efectiva y un compromiso con la inclusividad y la innovación. Al abrazar estos principios, Valparaíso no solo puede reclamar su estatus como la “Joya del Pacífico”, sino también convertirse en un modelo para otras ciudades que enfrentan desafíos similares.

Valparaíso puede volver a nacer y despertar del letargo que lleva por décadas. Esperamos que este sueño pueda materializarse y devolver a la ciudad a su sitio patrimonial en el mundo. Un mejor Valparaíso es posible.

## Referencias

Ahlfeldt, Gabriel M. and Albers, Thilo and Behrens, Kristian, Prime Locations (2020). CESifo Working Paper No. 8768, Available at SSRN:

<https://ssrn.com/abstract=3751858> or <http://dx.doi.org/10.2139/ssrn.3751858>

Aravena, I., Díaz, M., & Duarte, M. (2023). Valparaíso en arriendo: Un estudio de su vacancia comercial. Fundación Piensa

Aravena, I., & Duarte, M. (2021). Radiografía de Valparaíso. Fundación Piensa.

Chang, T. C., & Huang, S. (2011). "Reclaiming the city: Waterfront development in Singapore." *Urban Studies*, 48(10), 2085–2100

Echeverri, A., & Orsini, F. M. (2010). Informalidad y urbanismo social en Medellín. *Revista Ciudades*, 88(3), 45–59.

Garcia, B., Cox, T., & Melville, R. (2010). *Creating an impact: Liverpool's experience as European Capital of Culture*. University of Liverpool.

Glaeser, E. L. (2011). *Triumph of the city: How our greatest invention makes us richer, smarter, greener, healthier, and happier*. Penguin Press.

Hafencity Hamburg GmbH. (2006). *HafenCity Hamburg: The making of a new downtown*. HafenCity Hamburg GmbH.



Huff, W. G. (1994). *The economic growth of Singapore: Trade and development in the twentieth century*. Cambridge University Press.

Kiese, M. (2008). Cluster approaches to local economic development: Conceptual remarks and case studies from Lower Saxony, Germany. En C. P. Araujo & L. P. Costa (Eds.), *Clusters in the global knowledge-based economy: Approaches and policies* (pp. 103–124). Ashgate

Lee, K. Y. (2000). *From third world to first: The Singapore story, 1965–2000*. HarperCollins.

Plaza, B., & Haarich, S. N. (2015). The Guggenheim Museum Bilbao: Between regional embeddedness and global networking. *European Planning Studies*, 23(8), 1456–1475.

Rodríguez, A., Martínez, E., & Guenaga, G. (2001). Uneven redevelopment: New urban policies and socio-spatial fragmentation in metropolitan Bilbao. *European Urban and Regional Studies*, 8(2), 161–178.

Sugrue, T. J. (1996). *The origins of the urban crisis: Race and inequality in postwar Detroit*. Princeton University Press.

Yuen, B. (2011). “Marina Bay Singapore: Transforming the city-state for a knowledge economy.” *International Planning Studies*, 16(1), 41–55.

Zimring, F. E. (2012). *The city that became safe: New York’s lessons for urban crime and its control*. Oxford University Press.


# P!ensa


## AUTOR


**Ignacio Aravena González**

Investigador Fundación P!ensa


Ms. NYU. PhD (c) LSE.

 fundacionpiensa

 fundacionpiensa

 fundacionpiensa

 FPiensa

 fundacion\_piensa

